

**CDR**

# Notebook



**MANUAL DEL USUARIO**

 **CORADIR S.A.**

© 2010 CORADIR S.A.

El logotipo de **CDR Computers®** esta registrado en el Instituto Nacional de la Propiedad Industrial de la República Argentina bajo el N°: 1828427. Los demás nombres de los productos mencionados en este documento pueden ser marcas comerciales y/o marcas comerciales registradas de sus respectivas compañías.

CORADIR no será responsable de las omisiones ni errores técnicos o de redacción que pudiera contener este documento. La información que contiene este documento está sujeta a modificaciones sin previo aviso. La información de esta publicación está sujeta a cambios sin previo aviso y se proporciona "TAL CUAL", SIN GARANTÍA DE NINGÚN TIPO. EL DESTINATARIO ASUME TODOS LOS RIESGOS DERIVADOS DEL USO DE ESTA INFORMACIÓN. EN NINGÚN CASO CORADIR SERÁ RESPONSABLE DE NINGÚN DAÑO DIRECTO, INDIRECTO, INCIDENTAL, ESPECIAL, PUNITIVO NI DE OTRO TIPO (INCLUIDOS, PERO SIN LIMITARSE A, LOS DAÑOS DERIVADOS DE LA PÉRDIDA DE GANANCIAS COMERCIALES, INTERRUPCIÓN DEL NEGOCIO O PÉRDIDA DE INFORMACIÓN COMERCIAL) INCLUSO SI SE HA NOTIFICADO A CORADIR LA POSIBILIDAD DE DICHO DAÑO. LO ANTERIOR SE APLICARÁ SIN IMPORTAR LA NEGLIGENCIA U OTRAS FALTAS DE CUALQUIER PARTE Y SIN IMPORTAR SI DICHA RESPONSABILIDAD APARECE EN TEORÍAS DE RESPONSABILIDAD LEGAL SOBRE CONTRATOS, NEGLIGENCIAS, AGRAVIOS O DE OTRO TIPO Y A PESAR DE QUE NO SE CUMPLA EL PROPÓSITO ESENCIAL DE CUALQUIER RECURSO LIMITADO.

Las garantías limitadas para los productos de **CORADIR** se establecen exclusivamente en la documentación que acompaña a dichos productos. Nada de lo indicado en este documento se debe interpretar como garantía adicional o ampliación de la misma.

**CORADIR S.A., CDR Computers®.**

#### **INSTRUCCIONES DE SEGURIDAD:**

Lea atentamente las instrucciones de seguridad y de funcionamiento antes de comenzar a usar el equipo:

**ADVERTENCIA:** Antes de conectar el equipo verifique si tiene llave selectora de tensión (115 / 230V~), ubicada junto al zócalo de entrada, se encuentre en la posición correcta.

· El cordón de alimentación suministrado con la unidad posee tres terminales. No corte o dañe el terminal de tierra. Si el conector suministrado no pudiese conectarse en su enchufe, consulte con un electricista para acondicionar su instalación eléctrica.

· No exponga el equipo a goteos o salpicaduras. Evite colocar sobre el equipo objetos que contengan líquidos.

· El cordón de alimentación se debe colocar de manera que no pueda ser pisado, o pinchado por elementos que se encuentren sobre o cerca del mismo, tomando especial atención con los enchufes y las salidas del cable en el equipo. En caso de daño del cable no intente repararlo, recurra a personal técnico especializado.

· No coloque el equipo sobre carros inestables, bases o equipos para arrastre. El mismo puede caer y causar daños personales serios y/o daños a la máquina. Siga las instrucciones del fabricante cuando monte este equipo sobre una base.

· Se debe apagar el equipo antes de limpiar el interior del mismo o de retirar cualquier conjunto mecánico o eléctrico. Desenchufe el equipo antes de iniciar la limpieza. Nunca limpie este equipo por medio de chorros de agua. Para la limpieza, utilice un paño embebido en solución jabonosa y luego seque con paño limpio.

**ATENCIÓN:** Existe riesgo de explosión si la batería se reemplaza por una de tipo incorrecto. Descarte las baterías utilizadas de acuerdo con las instrucciones.

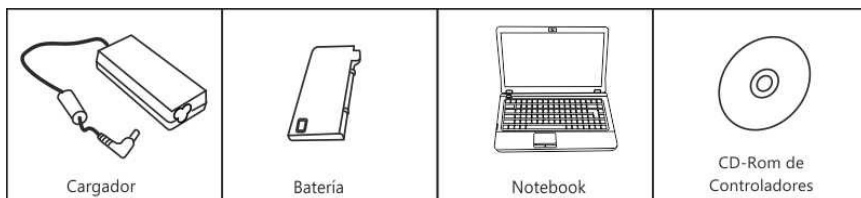
## Introducción

Gracias por haber confiado en **CORADIR S.A.** para satisfacer sus necesidades tecnológicas. Le damos la bienvenida a nuestra creciente familia de productos de tecnología. Con esta Notebook, le brindamos la más moderna y confiable tecnología.

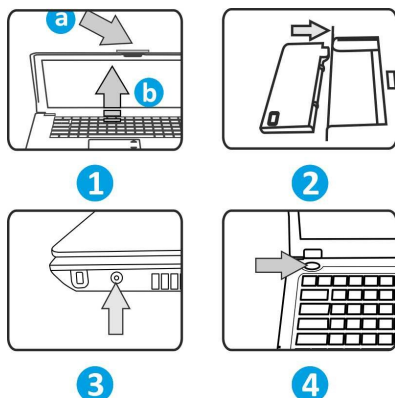
Este manual ha sido escrito para ayudarle a entender el manejo de su Notebook. Tómese el tiempo necesario para leer este manual completamente, también le recomendamos que lo mantenga como referencia para futuras preguntas.

## DESEMBALAJE

Gracias por haber adquirido una Notebook CDR Computers®. Por favor chequee que lo siguiente se encuentra dentro de la caja, de faltar algo contáctese inmediatamente con el CallCenter de CDR Computers®.

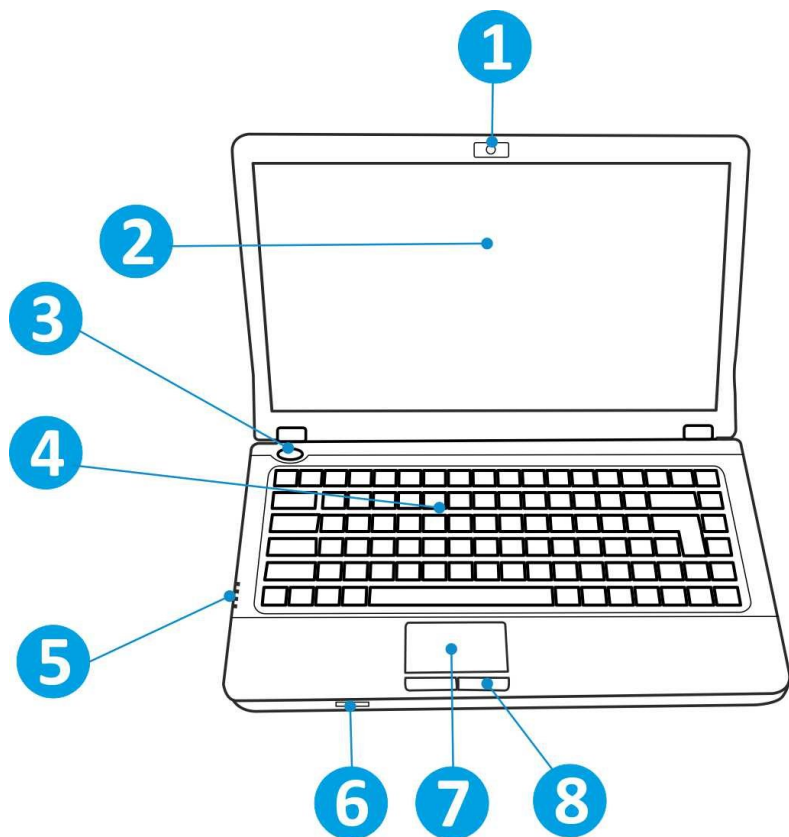






## Pasos para iniciar su notebook.



- Paso 1.** Destrahe su notebook donde indica el paso a y luego levante la tapa de la pantalla paso b.
- Paso 2.** Instale la batería como
- Paso 3.** Conecte al cargador (ver página 6)
- Paso 4.** Presione el botón de encendido

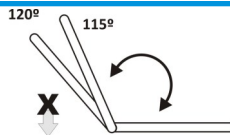
Vista frontal



- |   |  |
|---|--|
| <ul style="list-style-type: none"> <li>1. Cámara web.</li> <li>2. Pantalla LCD.</li> <li>3. Botón de encendido.</li> <li>4. Teclado.</li> <li>5. LED indicadores de sistema indicadores de estado                     <ul style="list-style-type: none"> <li> La luz verde indica que el sistema esta encendido. La luz verde intermitente indica el modo suspendido.</li> <li> La luz azul indica que WLAN esta activa.</li> </ul> </li> </ul> | <ul style="list-style-type: none"> <li> Estado de batería                     <ul style="list-style-type: none"> <li>Naranja - Cargando</li> <li>Verde - Completa</li> <li>Rojo - Energía baja</li> </ul> </li> <li> La luz verde indica que el disco rígido y/o un medio óptico esta trabajando.</li> </ul> |
|---|--|
- 
- |   |
|---|
| <ul style="list-style-type: none"> <li>6. Lector de tarjetas SD.</li> <li>7. Panel táctil.</li> <li>8. Botones del panel táctil.</li> </ul> |
|---|

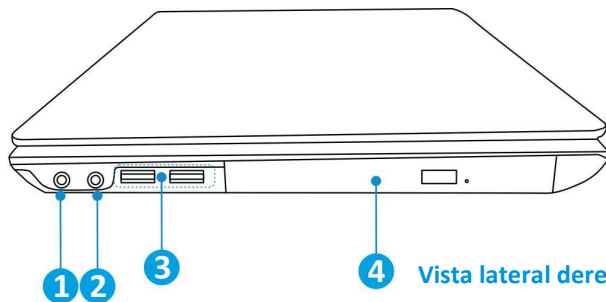
## Vistas laterales

**Nota :** El panel LCD solo soporta una apertura entre los 120º y 150º. Por favor no trate de usar su notebook fuera de estos rangos.

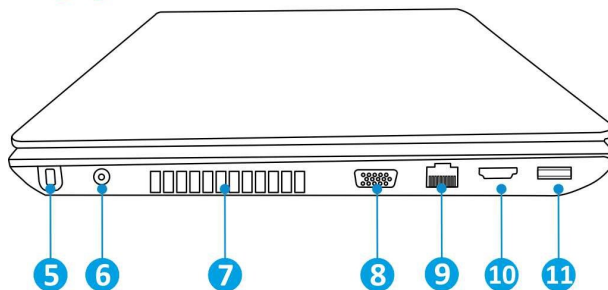


### Vistas laterales

#### Vista lateral Izquierda



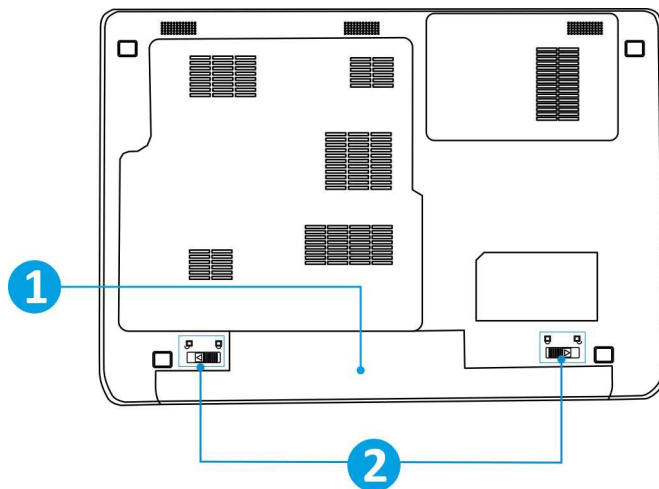
#### Vista lateral derecha



- |    |                             |     |                |
|----|-----------------------------|-----|----------------|
| 1. | Salida de audio.            | 9.  | Conexión RJ45. |
| 2. | Entrada de micrófono.       | 10. | Salida HDMI.   |
| 3. | Conexiones USB.             | 11. | Conexión USB.  |
| 4. | Unidad óptica.              |     |                |
| 5. | Bloqueo Kensington.         |     |                |
| 6. | Entrada de corriente DC IN. |     |                |
| 7. | Ventilación.                |     |                |
| 8. | Salida de video VGA.        |     |                |

## Vista Trasera

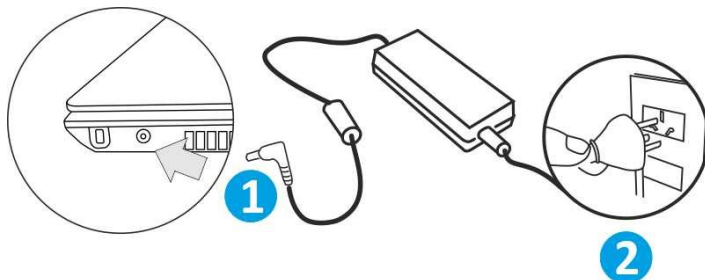
### Vista Inferior



1. Compartimiento de batería
2. Traba de seguridad de batería

### Conectar a una fuente de energía

1. Conecte el cargador a su notebook como indica el punto 1.
2. Enchufe a un toma corriente como muestra el punto 2.



## Garantía

### Declaración de Garantía Limitada Para NOTEBOOK CDR Computers®, de CORADIR S.A.

CORADIR S.A. Garantiza al comprador de este NOTEBOOK por los siguientes términos, a partir de la fecha de compra:

#### Resumen de Garantía Estándar.

Todos las Notebook CDR Computers tienen GARANTIA ESCRITA LIMITADA de una duración en meses de acuerdo a las condiciones de venta. El período de Garantía comienza a partir de la fecha de compra por fecha de factura. CORADIR S.A. cubrirá el costo de todas las partes necesarias y la labor durante el período de tiempo indicado. Dicha garantía no cubre desperfectos ocasionados por motivos externos al equipo, Ej.: Cambios bruscos de tensión, Manipuleo interno por parte de personal que no sea el Service Oficial, Ingreso de exceso de Tensión por Línea Telefónica, golpes, etc.

#### Tiempo de Respuesta en Garantías.

El tiempo de respuesta depende de varios factores como disponibilidad del cliente, ubicación y disponibilidad de recursos, pero este no deberá superar las 72hs.

#### Documentos de Garantía.

Cada producto es empacado con información de garantía y servicio que detalla los términos y condiciones específicos para el cliente. La información de garantía y servicio del documento legal de garantía especifica los términos, tipo de cobertura y el período para todos los productos CORADIR S.A. Según las leyes es posible tramitar la garantía con la factura que demuestre la compra y fecha de la misma.

#### Limitaciones de la Garantía.

Esta garantía no cubre:

Daños resultantes de siniestros tales como inundaciones, temblores, descargas eléctricas, etc.  
Partes gastables como baterías no recargables, estuches, maletines, protectores, etc.  
Servicios regulares de limpieza, desgaste mecánico cosmético natural.

**A EXCEPCION DE LO ESTABLECIDO EN FORMA EXPRESA EN ESTA GARANTIA, BAJO NINGUNA CIRCUNSTANCIA CORADIR S.A. SERA RESPONSABLE DE CUALQUIER DAÑO DIRECTO O INDIRECTO (INCLUYENDO SIN LIMITACION, PERDIDA DE DATOS O DE LUCRO CESANTE) O POR CUALQUIER DAÑO O PERJUICIO QUE SEA CONSECUENCIA DIRECTA O INDIRECTA DEL USO O MAL FUNCIONAMIENTO DEL EQUIPO, CUALQUIERA QUE SEA EL RECLAMO CONTRACTUAL O EXTRA CONTRACTUAL.**

#### Servicio de Asistencia al Cliente.

CORADIR le ofrece, completamente gratis, en todo el país, un servicio de HELP DESK de Asistencia al Cliente, donde Ud. podrá realizar consultas relacionadas con los Productos CDR Computers® que Ud. haya adquirido, llamando con la siguiente información en mano: N° de serie del equipo, Modelo del mismo, Mensaje de error que emite, Factura u Organismo, Cliente.

**[serviciotecnico@coradir.com.ar](mailto:serviciotecnico@coradir.com.ar) ó 0810-22-CORADIR (2672347)**

#### INFORMACION RESPECTO A LA CONSERVACION DEL MEDIO AMBIENTE

Las tareas en un todo que realiza Coradir en sus plantas de fabricación respetan el medio ambiente teniendo en cuenta aspectos sociales, económicos y medioambientales. Se recicla el 90% de los residuos de packaging que acarrea todos los procesos, a través de terceros. Reducimos al máximo el uso de material descartable en el packaging de nuestros productos sin quitar operatividad técnica a los mismos. Basamos nuestra Visión de empresa y nuestra Política en un mundo más limpio.

*Toda la información de este manual puede ser cambiada por Coradir, sin aviso previo.*

Parte N°: MUCDRI3380MU300811-01

